

文本自动发送程序

AutoText.exe

使 用 说 明

目 录

第一章 概述	2
第二章 通讯设置和初始化	3
2.1 通讯设置	3
2.2 初始化	3
第三章 文件设置	5
第四章 即选即显(舞台唱词)	6
第五章 注意事项	7

2008 年 9 月


第一章 概述

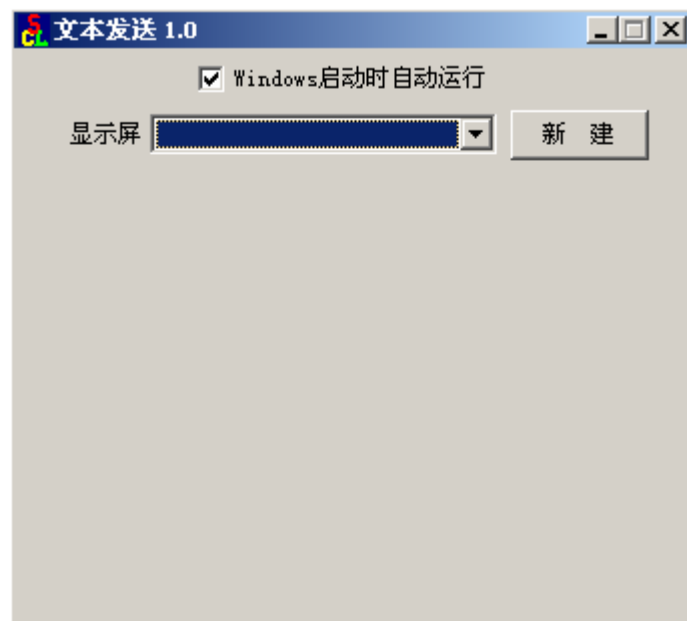
SCL2008 的文本自动发送程序是一个显示文本信息的简易接口。它的主要特点如下：

- 1、可以定时检查文本的更新情况，并自动发送到显示屏；
- 2、可以将文本发送到已有的节目表的某个区域中显示；
- 3、文本在显示过程中，可以带有移动效果；
- 4、可以采用即选即播的方式操作，即，装入一个文本文件到软件中后，点选某行，则该行立即显示在屏幕上；
- 5、可以选择较大的字体；
- 6、可以同时管理多个显示屏。

在使用文本自动发送程序前，需用 SCL2008Edit 程序调试好显示屏的硬件选项，设置好屏体的宽、高。如果是在某个局部区域中显示文本，则还需要先做好一个节目表，在该节目表中，设计好其它区域播放的文字、图片等，在计划自动播放文本的区域里随便放置一个节目项(一个图片，或一小段文字等等，若没有任何节目项，该区域会在整理数据的时候被删除掉)，整理后发送到显示屏的根目录下。

注意，采用文本自动发送功能时，不可在显示屏上建类似 P00、P01 等文件夹，更不可以将节目发送到这些文件夹中。因为文本自动发送程序不能管理太复杂的情况。

运行文本自动发送程序后，在工具栏出现一个图标，，点击该图标，出现主窗口：



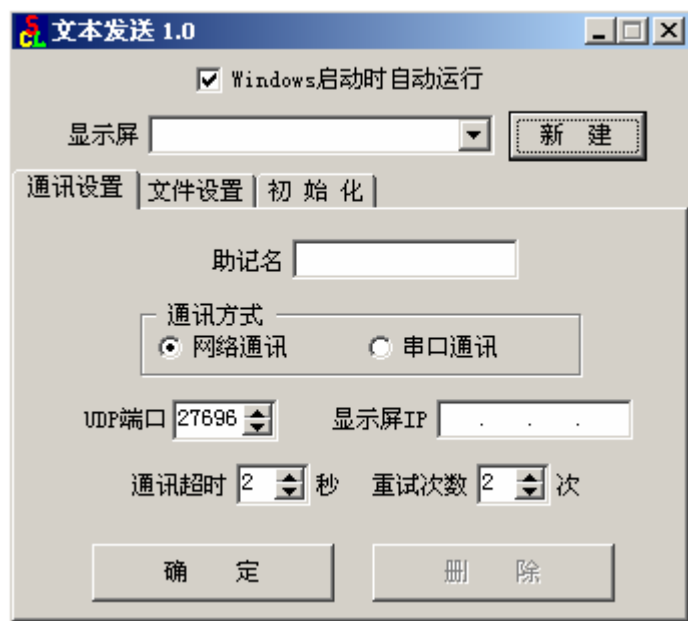
如果希望 Windows 启动时就执行文本自动发送，请勾选[Windows 启动时自动运行]。然后，经过通讯设置、初始化、文件设置等三个步骤后，文本自动发送就可以正常工作了。

第二章 通讯设置和初始化

通讯设置和初始化必须在用户的电脑上完成。因为软件需要记忆很多相关信息，用于今后的自动发送。正确连接待初始化的控制器，使其在 SCL2008Edit 程序中可正常收发数据，然后开始初始化步骤。

2.1 通讯设置

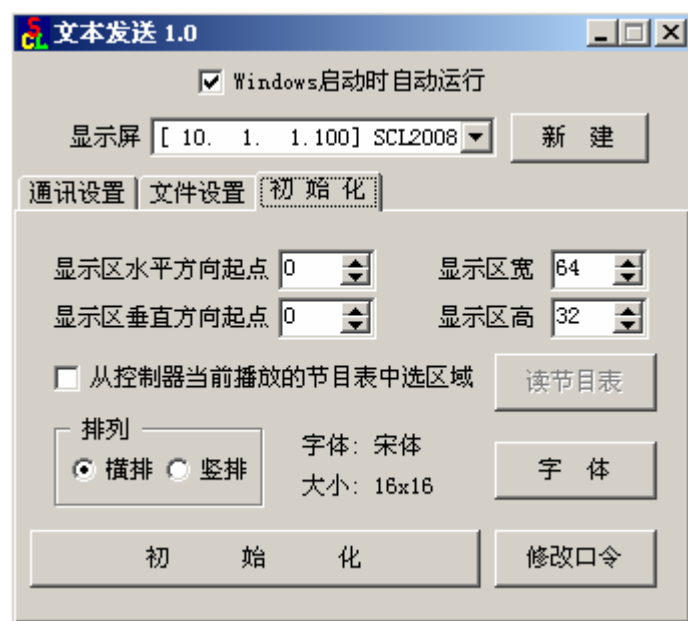
点击前一界面图片中的[新建]，出现如下窗口：



在这个界面中，设定好通讯方式以及相关通讯参数，点[确定]。如果能正常连接显示屏，则助记名中将出现显示屏内原来设置的名字，而且[删除]按钮变成可操作的。

2.2 初始化

在正确连接了显示屏之后，就可以进行初始化了。点界面中的[初始化]页，会要求输出初始化口令(软件初次安装时的口令为空)，然后出现如下界面：



首次进入初始化界面时，起点、宽高等显示区域被设定为整个显示屏。如果的确是要将整屏用来显示自动发送的文字，则只需要选择合适的字体。否则，可以勾选[从控制器当前播放的节目表中选区域]，然后点[读节目表]，选定节目表中的某个区域作为显示自动发送文字的区域。

选定区域和字体后，就可以开始真正的初始化过程。这个过程包括自动生成字库文件、自动生成开机时的字库引导文件，以及将这些文件发送到显示屏。

这个过程需要耗费一些时间，尤其是串行通讯的时候，发送字库需要很长的时间，请耐心等待。

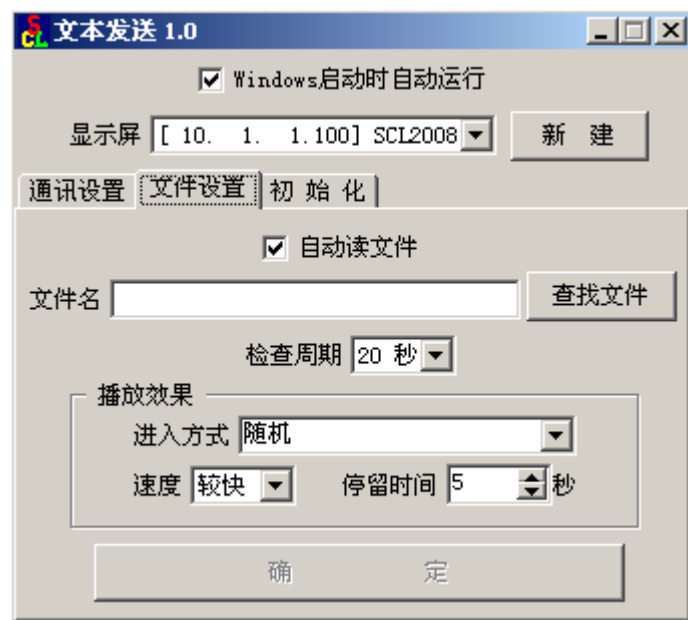
初始化完成后，会有初始化成功的提示窗口。

对每个显示屏，只需要进行一次初始化步骤。如果修改了节目表的显示区域大小，则需要重新初始化。

为防止用户错误的修改显示区域等信息，可以设置新的初始化口令。点[修改口令]并输入新口令即可。

第三章 文件设置

点击[文件设置]页，出现如下界面：



勾选[自动读文件]，点[查找文件]，设置好检查文件更新的周期，并且选择好该文本文件的播放效果，然后点[确定]，上述信息都将保存在文本自动发送程序的数据库中。

按照第二章和第三章的步骤，设置所有需要自动显示文本文件的显示屏，然后最小化文本发送程序，则进入自动发送过程。此后，用户只需要修改被发送的文本文件，则经过一定时间后，在显示屏上将自动播放修改后的文本文件。

运行中，如果想更换发送的文件，只需在工具栏中点文本自动发送程序的图标，则程序会停止文件检查和发送过程，等待用户进行新的设定。

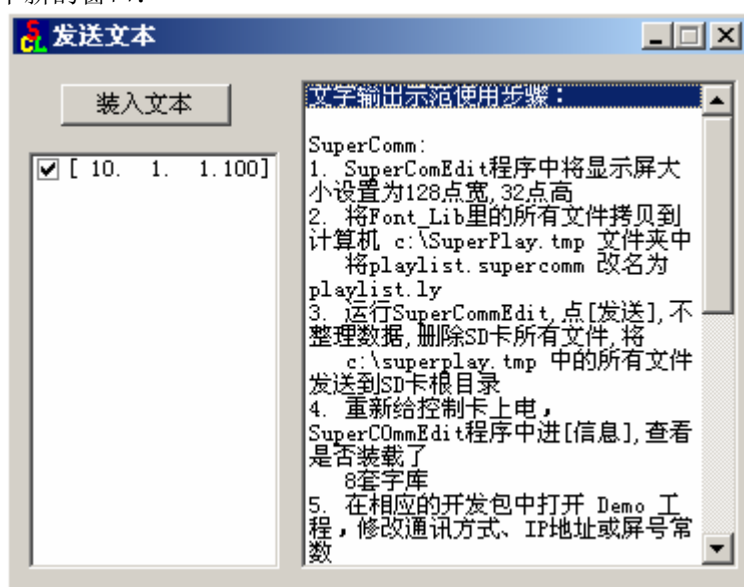
第四章 即选即显(舞台唱词)

某些情况下,已经准备好了待播放的文本文件,但需要人工确定更新的时刻,尤其是在显示唱词的这类场合,需要根据演员的演唱速度,人工决定显示屏上显示的文字内容。SCL2008 文本自动发送程序也可以实现这样的功能。

在这样的工作模式中,只支持单行,或单列显示。

一般,唱词显示屏垂直安装在舞台两侧。这种情况下,需要在初始化选字体的时候,选择[竖排]效果。

在[文件设置]页面,不要勾选[自动读文件],点[确定],然后最小化文本发送程序,此时将出现一个新的窗口:



点[装入文本],将文本文件的内容读入缓冲区。在缓冲区中,将按照屏体单行或单列在选定的字体的情况下可显示的文字数量重新排列并列在界面的右边。

此后,用鼠标点击某行,则该行的内容将在显示屏上静止的显示。或,选中第一行后,每按一次计算机键盘的编辑键中的下箭头,则新的一行将在显示屏上自动静止的显示,直到选择新的行。

第五章 注意事项

- 1、初始化后，显示屏的 A 盘上会新建一个文件夹“FON”，其中有文本显示所需要的 ASCII 字符和汉字的点阵库。注意不要删除该文件夹中的任何文件，否则文本将不能正确显示；
- 2、初始化后，显示屏的 A 盘的根目录下，会自动生成一个名为“Config.ly”的字库引导文件。上电时，控制器会先读该文件，以确定是否需要装载字库，以及装载哪些字库。如果没有这个文件，则字库不会被装载，文本也就不能显示。注意不要删除该文件；
- 3、文本自动发送程序进入正常工作情况下，在文本自动发送程序的文件夹中，会生成一个名为“AutoText.dat”的数据库文件。请妥善保存该文件，在计算机重新安装系统，或错误删除文本发送程序所在的文件夹后，重新拷贝文本自动发送程序，以及该数据库，可以省略对所有显示屏重新初始化的工作。